

Orientační plánek BZT

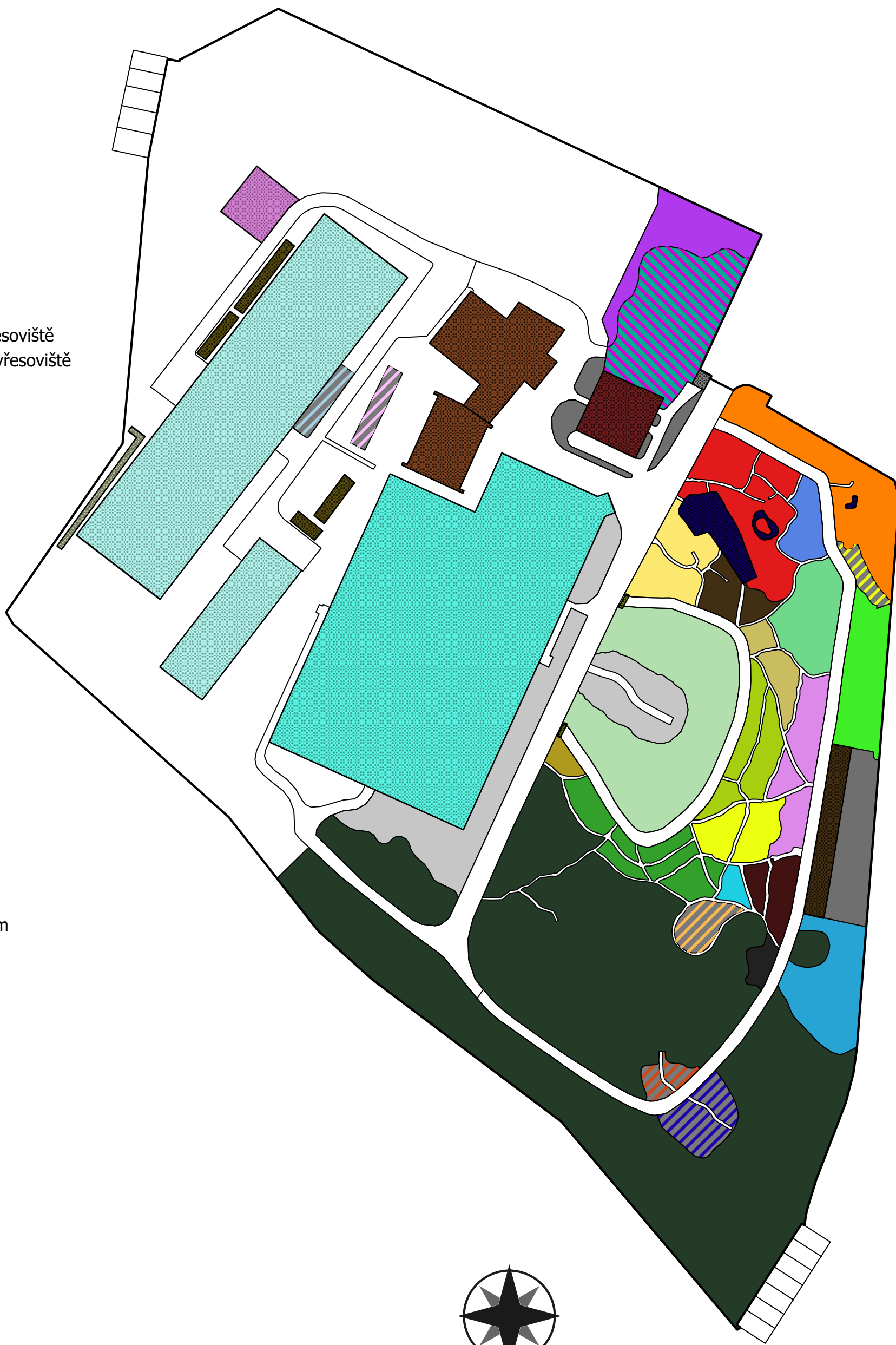
Legenda:

plochy:

- Austrálie a Nový Zéland
- americké rašelinště a vřesoviště
- euroasijské rašelinště a vřesoviště
- Evropa
- evropský háj
- Chile
- jihozápadní Asie
- jižní Afrika
- Kalifornie
- Mexiko
- Severní Amerika
- severoamerický háj
- střední Asie
- Středozeří
- východní Asie
- východoasijský háj
- centrální trávník
- ostatní plocha
- jedovaté rostliny
- park
- skalka
- užitečné a léčivé rostliny
- sbírka rodu Amsonia
- sbírka rodu Asclepias
- sbírka rodu Geranium
- sbírka rodu Helianthemum
- sbírka rodu Hemerocallis
- sbírka rodu Heuchera
- dětské hřiště

stavby:

- expoziční skleník
- zásobní skleník
- pergola
- treláž
- vchod
- ředitelství a cukrárna
- zázemí
- pařeniště
- ochranná zídka
- kompost
- vodní plocha
- chodníky a garáže
- plot



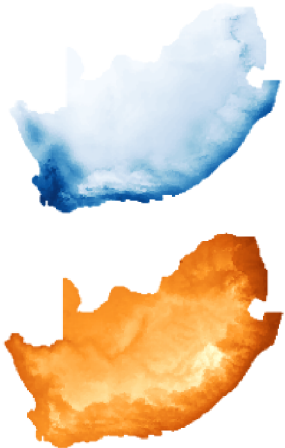
Význačné dřeviny venkovních expozic BZT



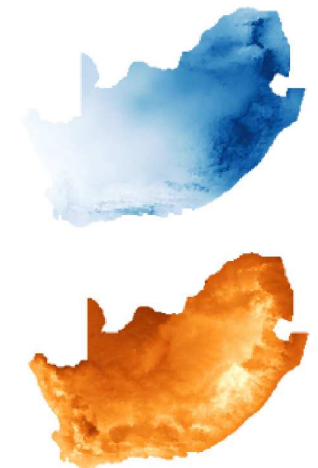
č.	dřevina
1	chitalpa taškentská (<i>Chitalpa tashketensis</i>)
2	albizie hedvábnokvětá (<i>Albizia julibrissin</i>)
3	zimmokvět časný (<i>Chimonanthus praecox</i>)
4	sturač okrouhlostý (<i>Styrax obassia</i>)
5	ostrolistec kopinatý (<i>Cunninghamia lanceolata</i>)
6	pajehličník přeslenitý (<i>Sciadopitys verticillata</i>)
7	pamodřin libezný (<i>Pseudolarix amabilis</i>)
8	borovice osinatá (<i>Pinus aristata</i>)
9	ambroň západní (<i>Liquidambar styraciflua</i>)
10	dřín japonský 'Gold Star' (<i>Cornus kousa</i> 'Gold Star')
11	řebřolistek obecný (<i>Chamaebatiaria millefolium</i>)
12	arálie štíhlá 'Golden Umbrella' (<i>Aralia elata</i> 'Golden Umbrella')
13	révovnik omějolistý (<i>Ampelopsis aconitifolia</i> var. <i>aconitifolia</i>)
14	révovnik žláznatý krátkostopečný (<i>Ampelopsis glandulosa</i> var. <i>brevipedunculata</i>)
15	křivouš velkokvětý (<i>Campsis grandiflora</i>)
16	blahokoř pozdní Fargesův (<i>Clerodendrum trichotomum</i> var. <i>fargesii</i>)
17	emenopterys Henryův (<i>Emmenopterys henryi</i>)
18	cedr himálajský 'Karl Fuchs' (<i>Cedrus deodara</i> 'Karl Fuchs')
19	borovice hustokvětá 'Oculus-Dragonis' (<i>Pinus densiflora</i> 'Oculus-Dragonis')
20	jedle řecká 'Meyer's Dwarf' (<i>Abies cephalonica</i> 'Meyer's Dwarf')
21	jedle španělská 'Glauca' (<i>Abies pinsapo</i> 'Glauca')
22	jedle korejská 'Blue Emperor' (<i>Abies koreana</i> 'Blue Emperor')
23	sazaník čínský (<i>Calycanthus sinensis</i>)
24	pavlovnie plstnatá (<i>Paulownia tomentosa</i>)
25	tetradium Daniellovo (<i>Tetradium daniellii</i>)
26	hlavotis peckovitý 'Fastigiata' (<i>Cephalotaxus harringtonia</i> 'Fastigiata')
27	korkovník amurský (<i>Phellodendron amurense</i>)
28	magnólie Löbnerova 'Leonard Messel' (<i>Magnolia</i> × <i>loebneri</i> 'Leonard Messel')
29	smrk ztepilý 'Inversa' (<i>Picea abies</i> 'Inversa')
30	smrk ztepilý 'Viminalis' (<i>Picea abies</i> 'Viminalis')
31	borovice těžká (<i>Pinus ponderosa</i>)
32	zmarlika čínská 'Avondale' (<i>Cercis chinensis</i> 'Avondale')
33	sekvojovec obrovský (<i>Sequoiadendron giganteum</i>)
34	weigeliie Middendorfova (<i>Weigela middendorffiana</i>)
35	jedle numidská (<i>Abies numidica</i>)
36	metasekvoje čínská (<i>Metasequoia glyptostroboides</i>)
37	liliovník tulipánokvětý (<i>Liriodendron tulipifera</i>)
38	tomel 'Russian Beauty' (<i>Diospyros</i> 'Russian Beauty')
39	magnólie 'Goldstar' (<i>Magnolia</i> 'Goldstar')
40	nahovětvec dvoudomý (<i>Gymnocladus dioica</i>)
41	heptakodium jasmínovité (<i>Heptacodium miconioides</i>)
42	jinan dvouláčnatý (<i>Ginkgo biloba</i>)
43	borovice Jeffreyova (<i>Pinus jeffreyi</i>)
44	smil trojpruhý (<i>Helichrysum trilineatum</i>)
45	latnatec americký (<i>Ceanothus americanus</i>)
46	kysloun stromový (<i>Oxydendrum arboreum</i>)
47	vřesovec metlovitý (<i>Erica scoparia</i>)
48	žlutodřev Bungeův (<i>Zanthoxylum bungeanum</i>)
49	smrk černý (<i>Picea mariana</i>)
50	tisovec dvouřadý 'Pevé Minaret' (<i>Taxodium distichum</i> 'Pevé Minaret')
51	davidie listenová (<i>Davidia involucrata</i>)
52	cypríš nutkajský 'Jubilee' (<i>Cupressus nootkatensis</i> 'Jubilee')
53	komule Lindleyova (<i>Buddleja lindleyana</i>)

Vegetační typy (biomy) a floristické říše v jižní Africe

Zimní srážky a teploty (červenec)








Letní srážky a teploty (leden)

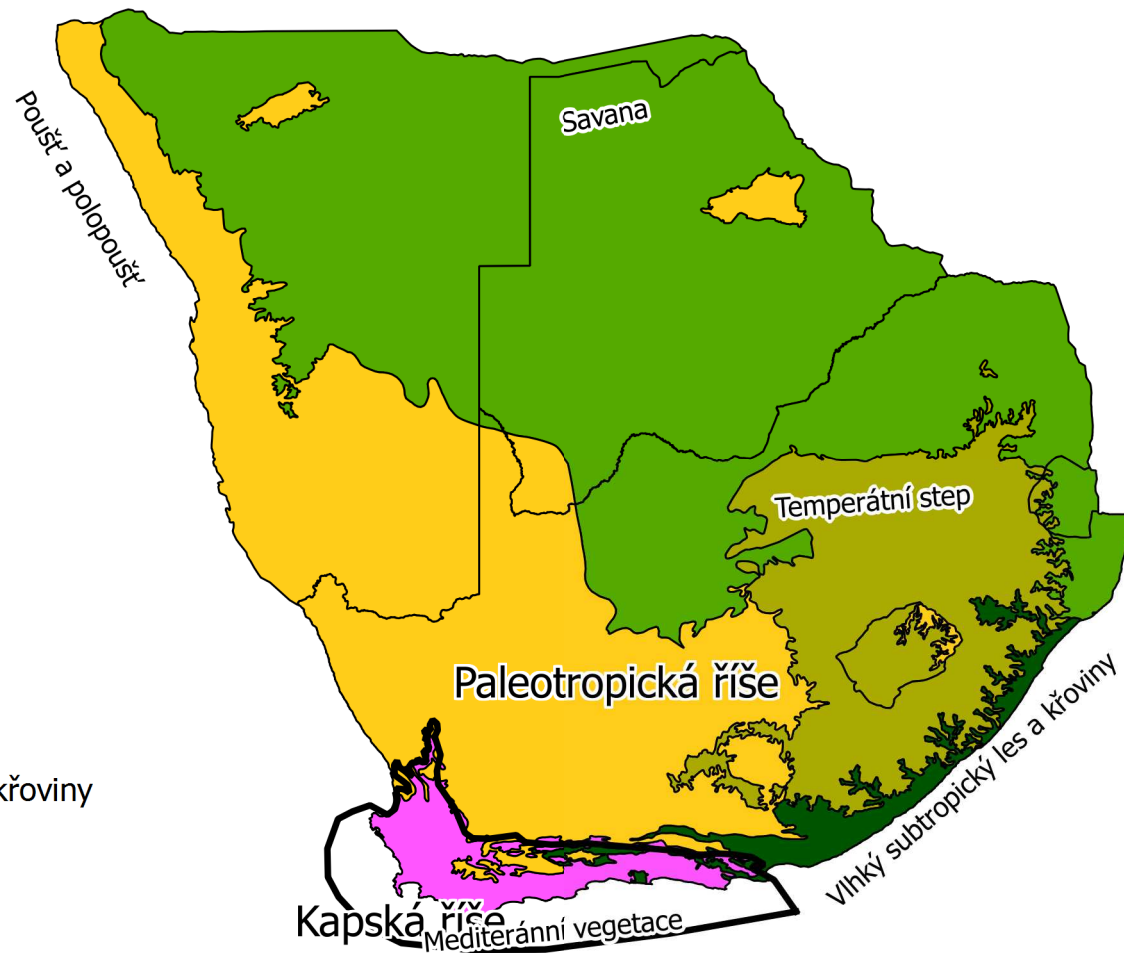


Legenda

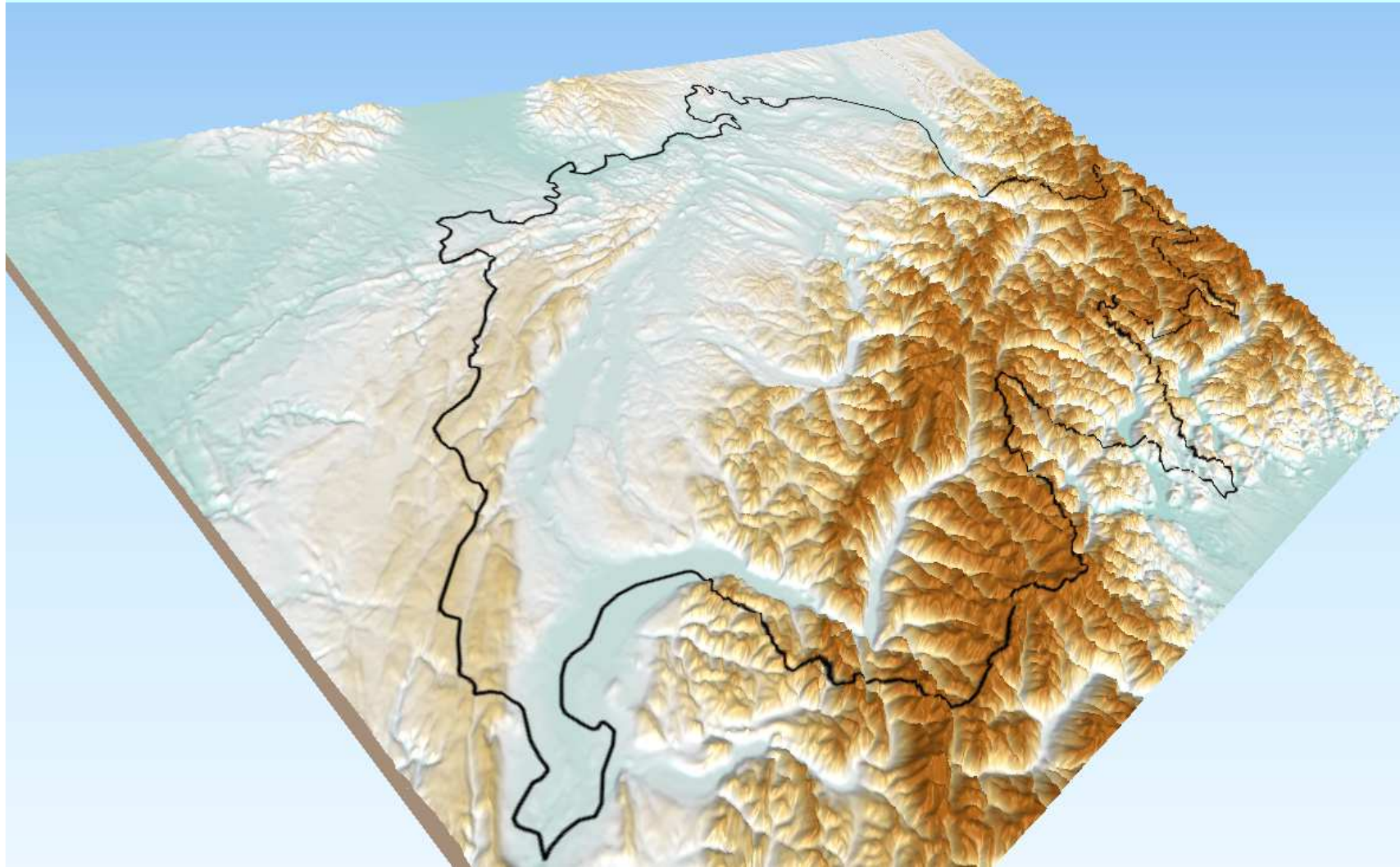
— hranice floristických říší

Vegetační typy (biomy)

-  Poušť a polopoušť
-  Vlhký subtropický les a křoviny
-  Mediteránní vegetace
-  Temperátní step
-  Savana



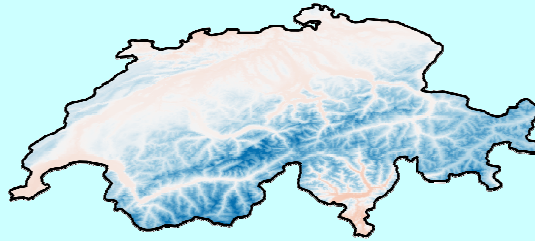
3D model reliéfu



Klimatologie

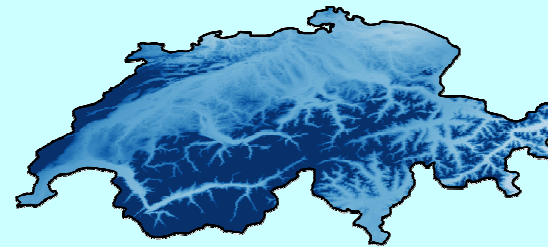
Švýcarsko leží v mírném podnebném pásu s výraznějším vlivem oceánu. V nejvyšších polohách Alp nalézáme subarktické podmínky.

Průměrná lednová teplota:

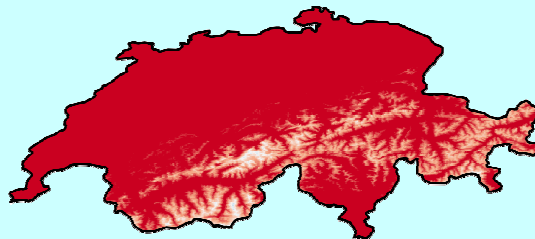


rozpětí od -10,5°C do +0,1°C

Průměrné lednové srážky:

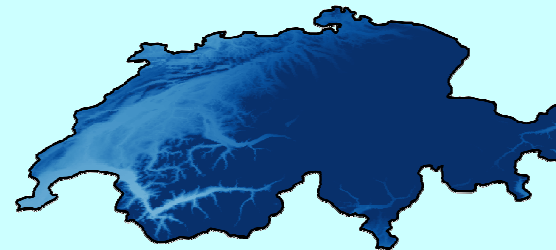


Průměrná červencová teplota:



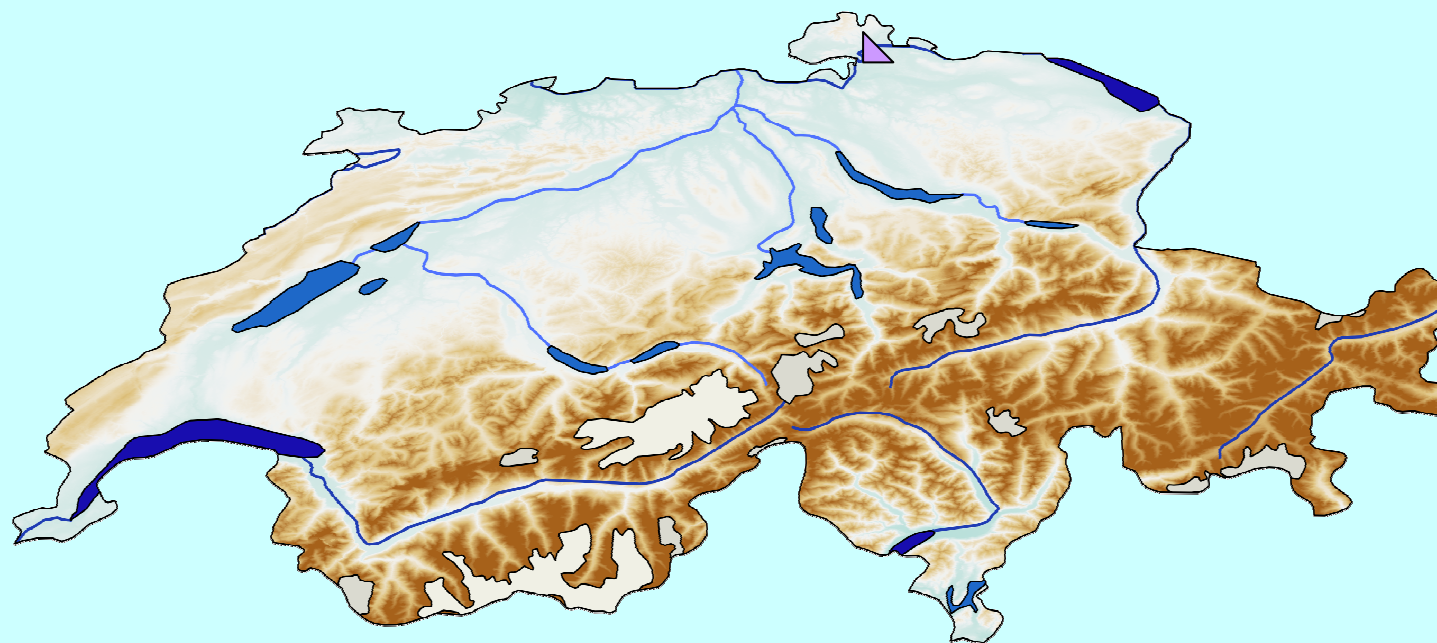
rozpětí od +3,1°C do +19,3°C

Průměrné červencové srážky:



V zimním období vypadávají srážky více na západě, v letním období více na východě

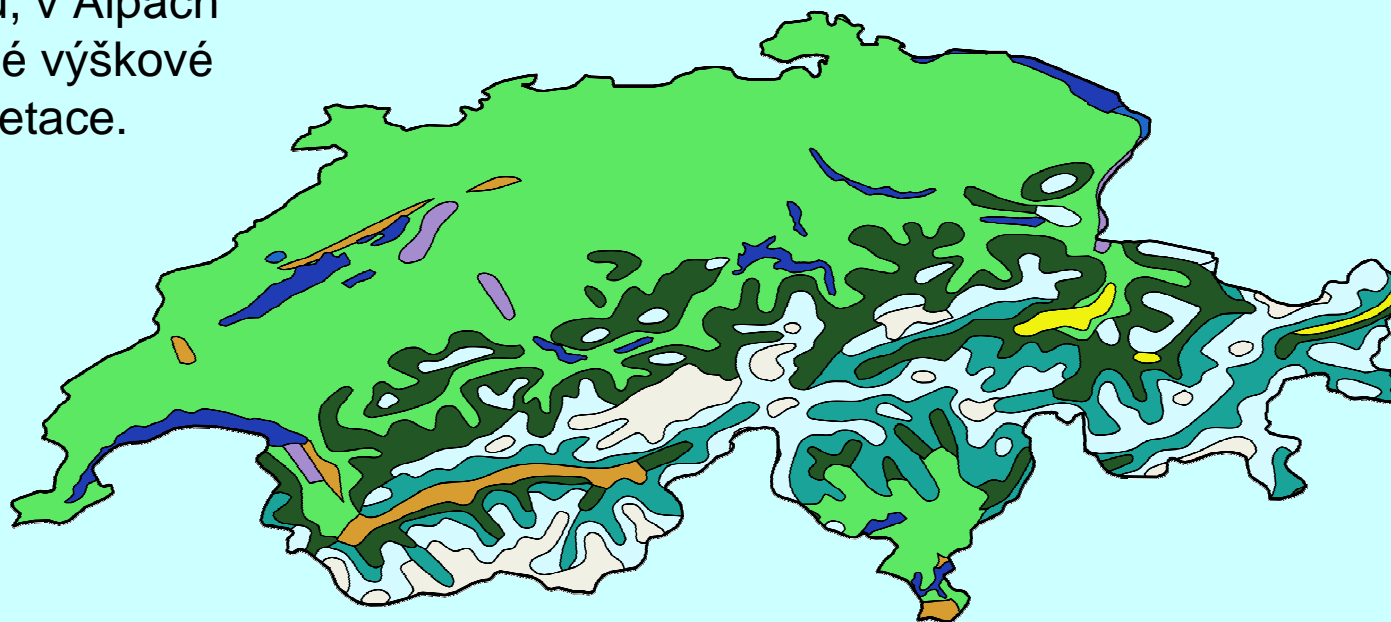
Hydrosféra a kryosféra



Ve Švýcarsku pramení významné evropské řeky. Z horských svahů proudí množství menších toků, které tyto velké řeky napájejí. V nejvyšších polohách se běžně setkáváme s ledovci.

Biosféra

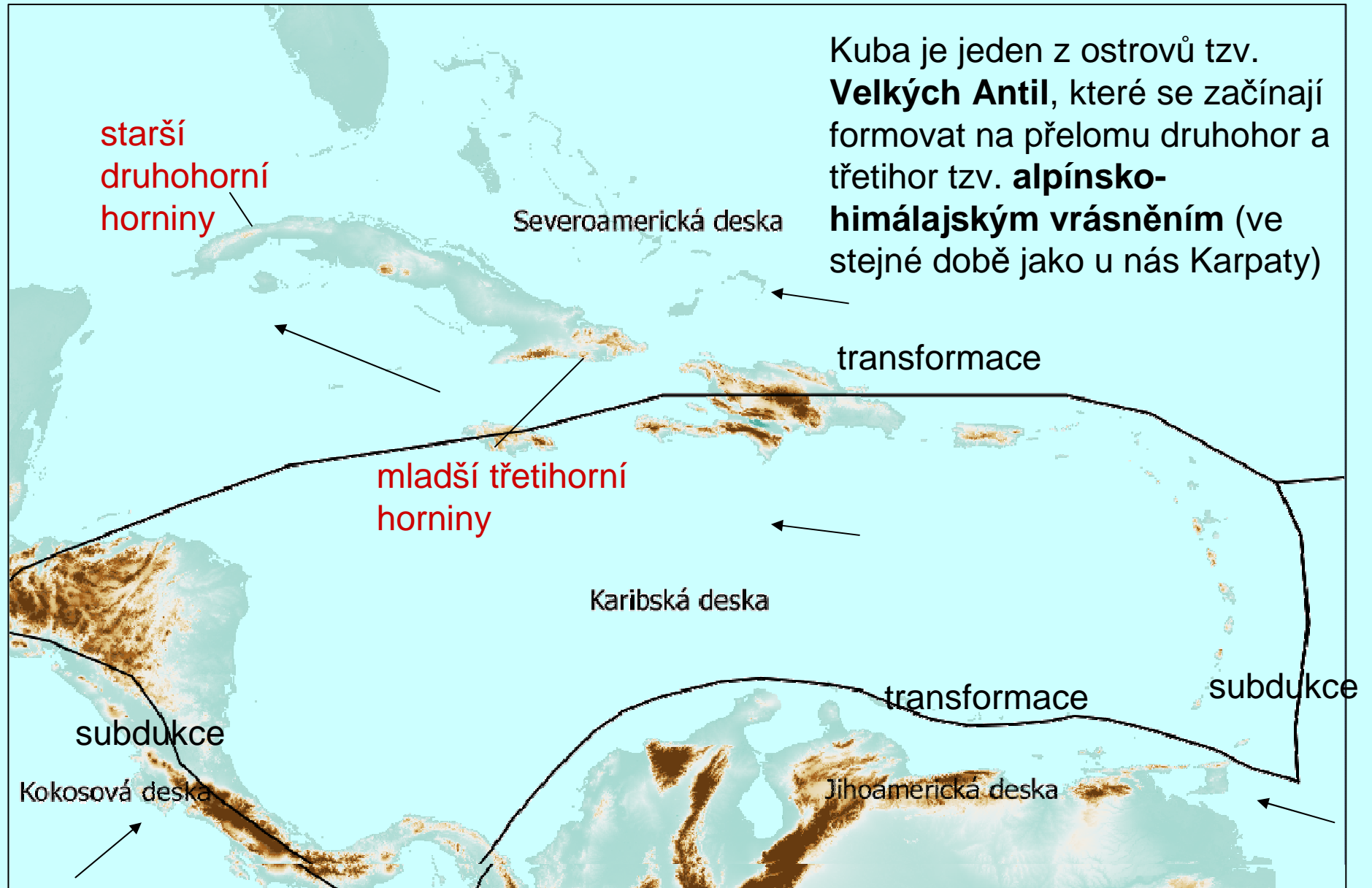
Nejrozšířenější biom je opadavý les mírného pásu, v Alpách dochází k výrazné výškové stupňovitosti vegetace.



Legenda:

- subnivální a nivální vegetace (polární zaledněné oblasti)
- alpínská vegetace (tundra)
- subalpínská vegetace (lesotundra)
- horské lesy (severský jehličnatý / smíšený les)
- opadavé lesy mírného pásu
- teplomilné opadavé lesy mírného pásu
- suchomilné jehličnaté lesy mírného pásu
- mokřady
- lužní lesy

Geologie



Biosféra a pedosféra




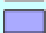


Nejrozšířenější biom představuje tropický poloopadavý a opadavý les, který je často odlesněn a na jeho místě je vlhká savana

Nejrozšířenějším půdním typem jsou červozemě



Legenda

biomy

-  tropický deštný prales
-  tropický poloopadavý a opadavý les / vlhká savana
-  tropický jehličnatý les
-  zaplavovaná savana
-  suché křoviny
-  mangrovy

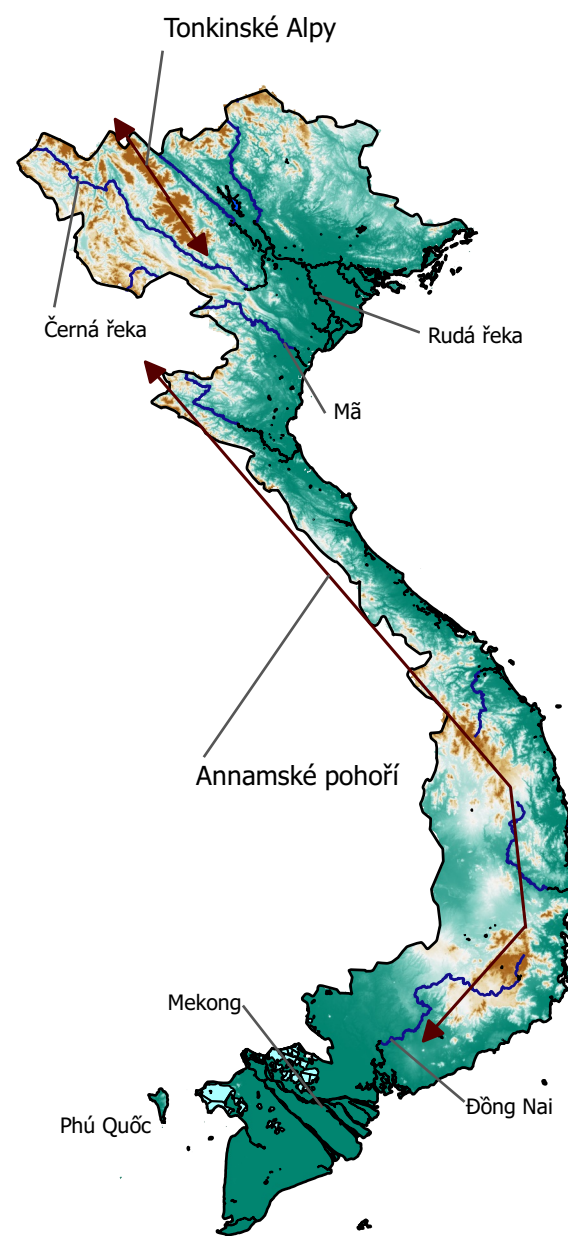
Vietnam



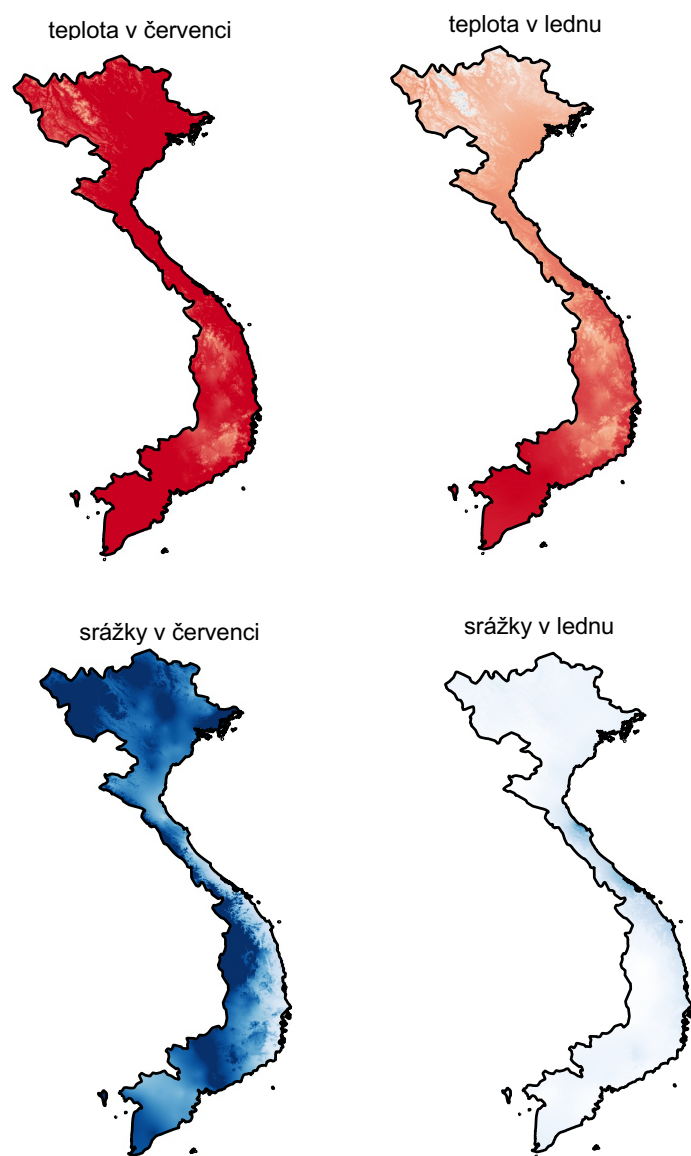
Země rozprostírající se v jihovýchodní Asii, na východě poloostrova Zadí Indie při pobřeží Jihočínského moře. V současnosti zde žije přibližně 94 miliónů obyvatel a jedná se tak o 15. nejlidnatější zemi světa, rozlohou je jen o něco menší než Německo.

Geologie a geomorfologie:

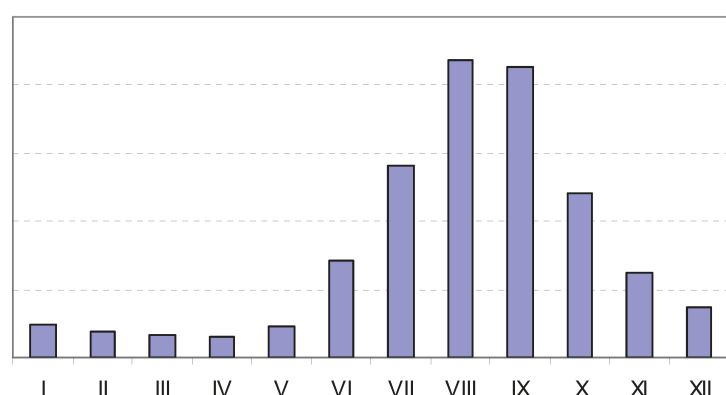
V severní části Vietnamu většinou nalézáme prvohorní a druhohorní sedimenty, časté jsou krasové oblasti s tzv. mogoty (štíhlými kuželovitými vápencovými vrchy), které vznikají zvětráváním za teplého a vlhkého podnebí. Významnou výjimku představují Tonkinské Alpy tvořené odolnějšími rulami umožňující pohořím dosahovat vyšších výšek. Jejich nejvyšší vrchol Fansipan (3 143 m n. m.) je současně nejvyšším bodem celého Vietnamu. Na stavbě nejdelšího vietnamského pohoří táhnoucího se ze severu téměř až k Mekongu se podílejí převážně ruly a žuly. Označuje se jako Annamské pohoří. Tvoří jej několik masívů. Západně od jeho střední a jižní části jsou velmi časté třetihorní výlevy vulkanitů. Deltý Mekongu a Rudé řeky jsou plochami úrodných čtvrtohorních naplavenin. Největším ostrovem je Phú Quóc. (viz mapa č. 1)



Mapa č. 1 : Geomorfologie a hydrologie



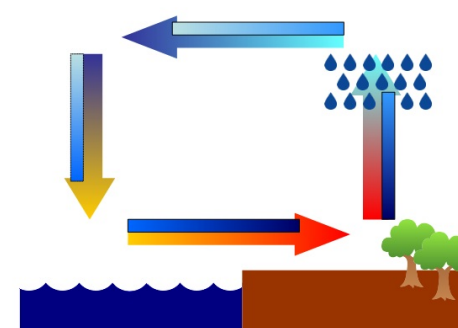
Mapa č. 2 : Srovnání srážek a teplot v lednu a červenci



Obrázek č. 2 : Průtok v Mekongu během roku

Klimatologie a hydrologie:






Většina Vietnamu leží v tropickém klimatickém pásu, tzn., že teploty v nižších polohách by zde nikdy neměly padat pod bod mrazu. Do severní části země zasahuje pás subtropický. Specifikem celé oblasti jsou tzv. monzuny, které se vytvářejí v místech střetů rozsáhlých vodních ploch a pevnin (viz obrázek č.1). Nejvýznamnějším vodním tokem ústícím ve Vietnamu do Jihočínského moře je nepochybně Mekong. Jedná se o jednu z nejdelších a nejvodnatějších řek světa. Společně s Rudou řekou a řekou Mě vytváří v zemi tři největší delty. Dalšími významnými toky jsou např. řeka Đông Nai nebo Černá řeka. Všechny jmenované toky náležejí k tzv. monzunovým řekám (jejich průtok výrazně závisí na monzunech, viz obrázek č. 2). Díky Mekongu existují v jižním Vietnamu rozsáhlá periodicky zaplavovaná území. (viz mapy č. 1 a 2)

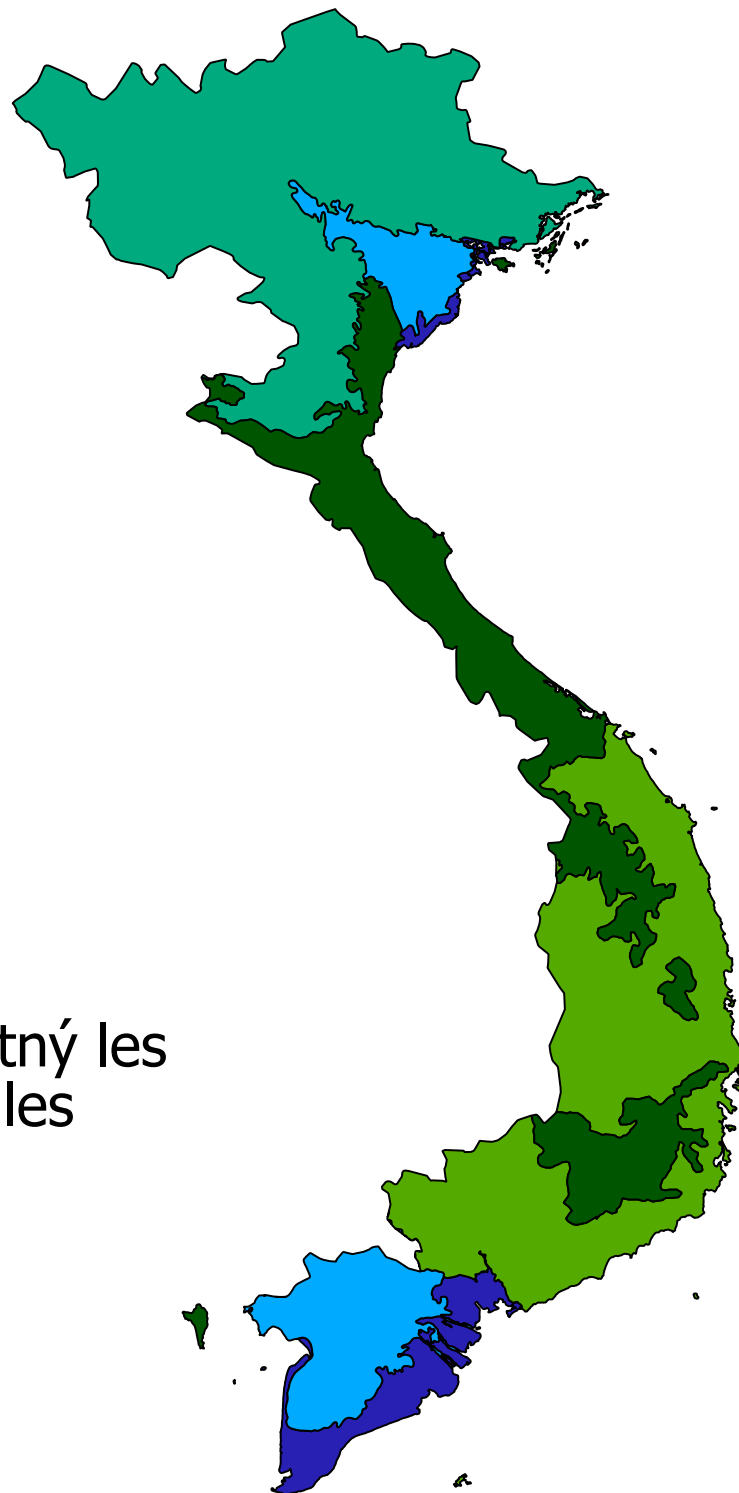


Obrázek č. 1 : Letní monzum: V létě se vzduch, který je nasycen vodní párou zahřívá nad pevninou výrazně více než nad oceánem, tento vzduch stoupá, přičemž se s výškou snižuje jeho teplota a dochází k vypadávání srážek, vzduch poté ve vyšších výškách míří nad oceán, ještě více se ochlazuje, a následně klesá. Při klesání se s jeho oteplováním zvyšuje i jeho vzdušná vlhkost, nakonec se opět přesouvá nad pevninu, kde mu uvolňuje místo prohříváný vzduch teplejší a celý cyklus se opakuje.

PŘIROZENÁ VEGETACE VIETNAMU

Legenda:

-  vlhký subtropický les
-  nížinný / horský tropický deštný les
-  sezónní / poloopadavý tropický deštný les
-  bažinný / rašelinný tropický deštný les
-  mangrovy



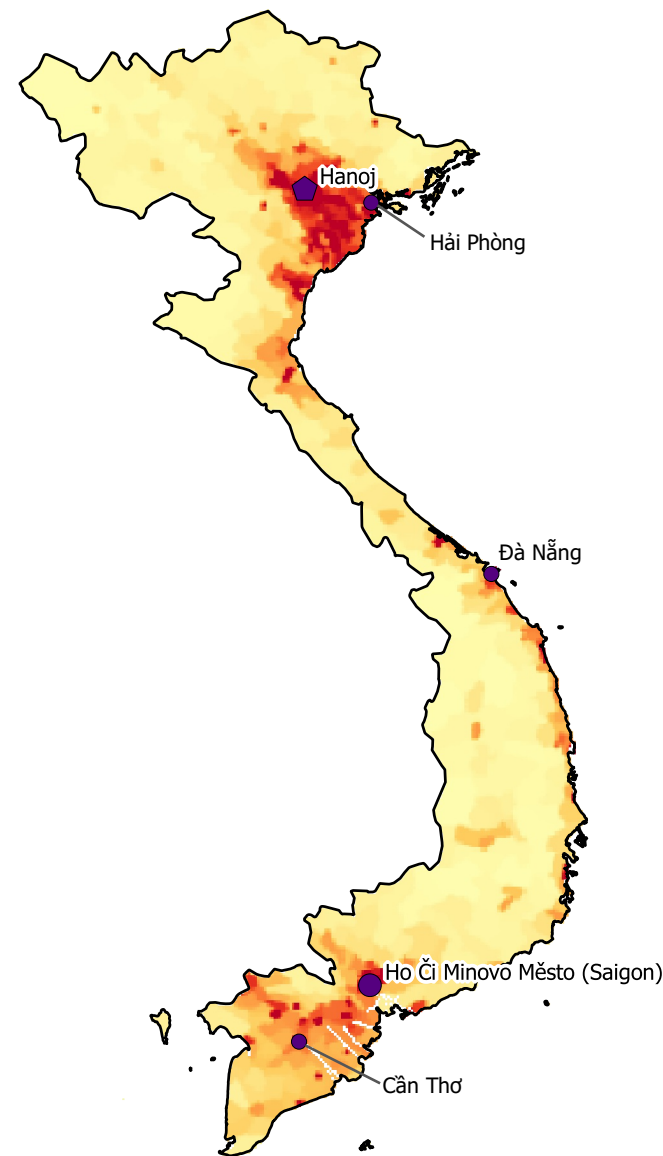
Vietnam



Země rozprostírající se v jihovýchodní Asii, na východě poloostrova Zadí Indie při pobřeží Jihočínského moře. V současnosti zde žije přibližně 94 miliónů obyvatel a jedná se tak o 15. nejlidnatější zemi světa, rozlohou je jen o něco menší než Německo.

Obyvatelstvo

Vietnamci tvoří přibližně 88% populace a jejich jazyk náleží spolu s jazykem převážně na jihu žijících Khmerů (1,5 %) do v zemi nejrozšířenější Austroasijské jazykové rodiny. V severních horských oblastech nalézáme zastoupení jazyků Tajsko-kadajské jazykové rodiny (s nejznámější thajštinou, s již se mluví již mimo Vietnam). Zde se setkáváme např. s jazyky Nùng, Tai a Tày, celkově se na populaci podílejí 5 %. Sever dále hostí nepočtenou Hmongmienskou jazykovou rodinu (2 %), která je zdatně ovlivněna čínštinou, ale ze Sinotibetské jazykové rodiny je vyčleněna. Samotní Čínani tvoří asi 1,5 % obyvatelstva. Necelé procento připadá na Austronéskou jazykovou rodinu (patří sem např. indonéština) s čamštinou, jazyky Gia-rai a Ê Đê soustředěných poněvíc v oblasti jižní části Annamského pohoří. Hustotu populace zachycuje mapa č.3. Nejlidnatějšími městy jsou Ho Či Minovo Město, pro které se často používá i jeho starší název Saigon (7,3 mil. obyv.) a hlavní město Hanoj (3,6 mil. obyv.). Kolem jednoho milionu obyvatel má dále Cần Thơ, Hải Phòng a Đà Nẵng. Většina obyvatel se nehlásí k žádnému náboženství (nejpočetnější jsou buddhisté s asi 10 %). (také viz obrázky 3, 4 a 5)



Mapa č. 3 : Hustota zalidnění a velká města



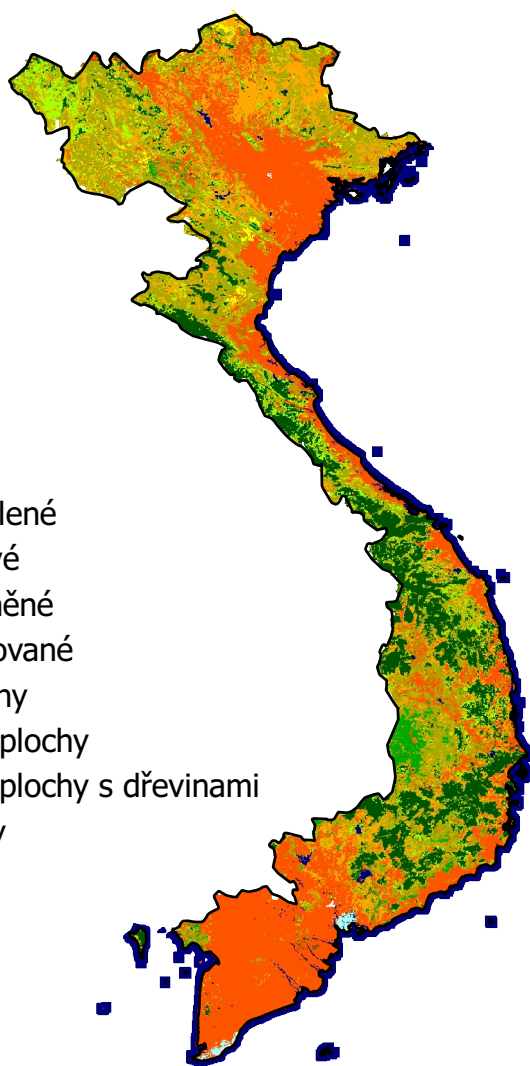
Obrázek č. 3 : Tàyské ženy
autor : DXLINH,
zdroj : Wikimedia Commons



Obrázek č. 4 : Čamské tance,
autor : Jérémy Couture,
zdroj : Wikimedia Commons



Obrázek č. 5 : Hmongské ženy na
tržišti Cốc Ly, Sapa, Vietnam,
autor : Brian Snelson,
zdroj : Wikimedia Commons



Legenda

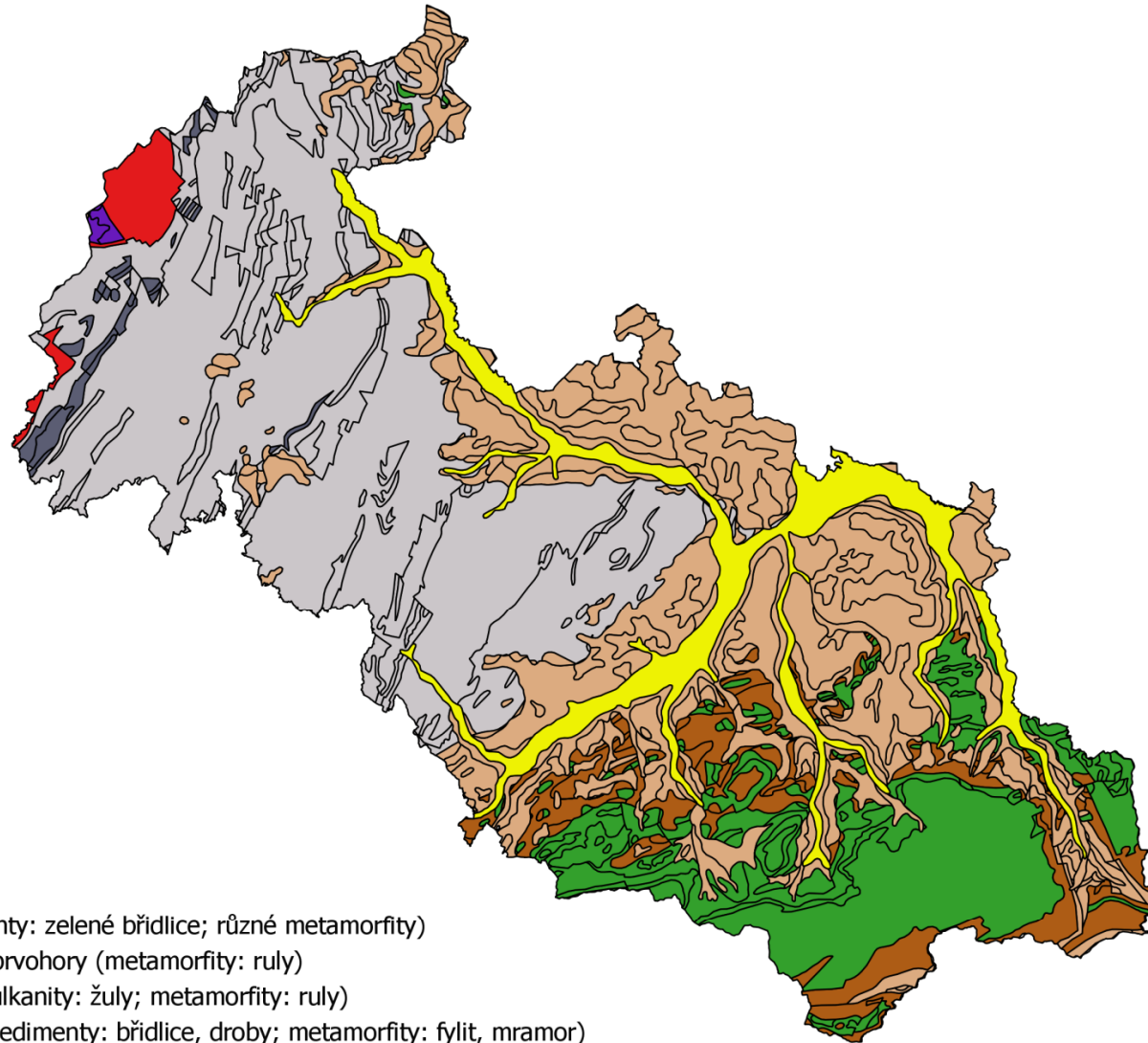
- Lesy stálezelené
- Lesy opadavé
- Lesy rozvolněné
- Lesy zaplavované
- Lesy / Křoviny
- Kultivované plochy
- Kultivované plochy s dřevinami
- Vodní plochy

Mapa č. 4 : Současný vegetační pokryv / využití území

Hospodářství

I když zemědělství představuje asi jen 20 % HDP zaměstnává téměř 70% obyvatelstva. Země je druhý největší exportér rýže na světě, ve velkém se exportuje káva, čaj, pepř, kešu oříšky nebo přírodní kaučuk. Neméně významný je také vývoz mořských plodů. K domácí spotřebě či využití se pěstují maniok, cukrová třtina, bavlník, chovají se prasata, skot, drůběž a také neodmyslitelní buvoli, kteří se velmi dobře uplatňují při orbě na rýžovištích. V rámci průmyslu (přibližně 40 % podíl na HDP) je významná těžba ropy, antracitu a bauxitu (také se exportují). V posledních letech se ve Vietnamu na řekách postavilo spousta vodních elektráren kryjících 60 % energetické spotřeby země. Stavebnictví zažívá boom i v ostatních průmyslových odvětvích. Prosperují především textilní, obuvní a potravinářský průmysl s jejichž výrobky se často setkáváme ve světě. Služby zaujímají zbylých 40 % HDP. Významně roste turistika, v roce 2015 se začala uvolňovat vízová politika pro velké západoevropské země.(také viz mapa č. 4)

Geologie



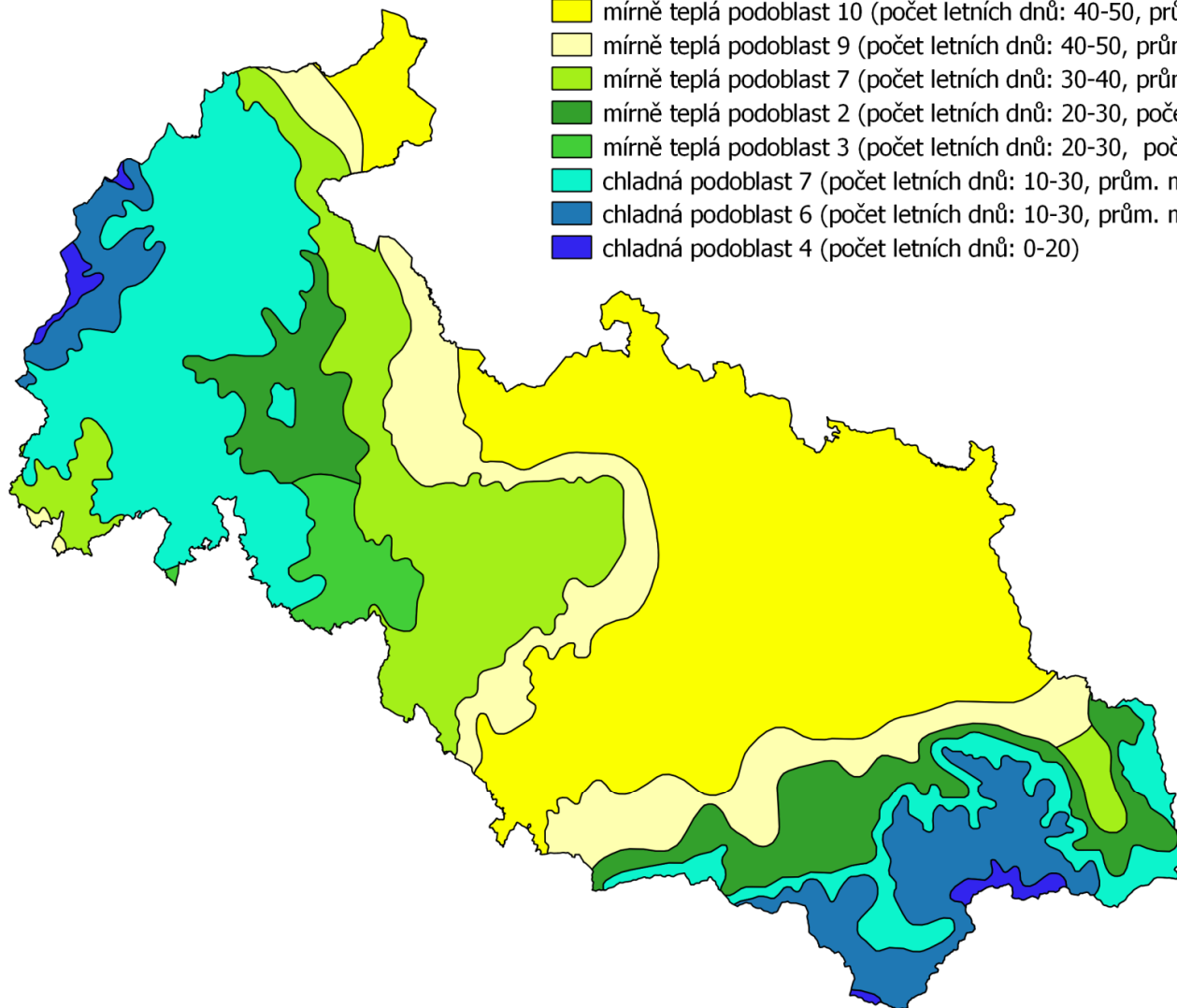
Legenda:

- starohory (sedimenty: zelené břidlice; různé metamorfity)
- starohory / starší prvohory (metamorfity: ruly)
- starší prvohory (vulkanity: žuly; metamorfity: ruly)
- mladší prvohory (sedimenty: břidlice, droby; metamorfity: fylit, mramor)
- mladší druhohory (sedimenty: pískovce, jílovce (flyš), slepence, slínovce, vápence)
- starší třetihory (sedimenty: pískovce, jílovce (flyš))
- mladší třetihory / starší čtvrtohory (sedimenty : pískovce, jílovce (flyš), spraše, ledovcové sedimenty)
- mladší čtvrtohory (sedimenty: nivní sedimenty)

Klimatologie

Legenda:

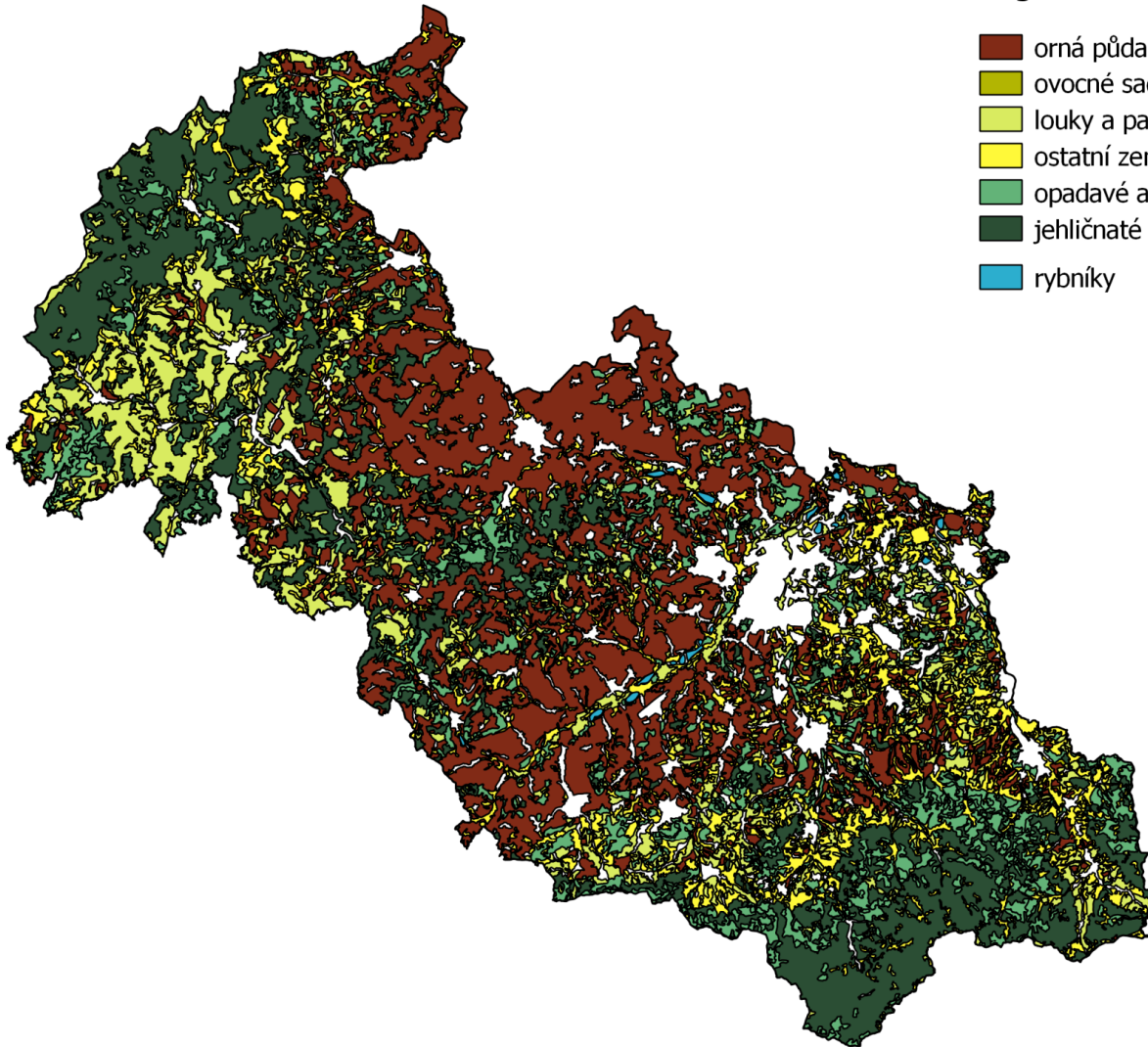
- mírně teplá podoblast 10 (počet letních dnů: 40-50, prům. měs. tepl. v lednu -2 - -3°C)
- mírně teplá podoblast 9 (počet letních dnů: 40-50, prům. měs. tepl. v lednu -3 - -4°C)
- mírně teplá podoblast 7 (počet letních dnů: 30-40, prům. měs. tepl. v lednu -2 - -3°C)
- mírně teplá podoblast 2 (počet letních dnů: 20-30, počet mrazových dnů: 110-130)
- mírně teplá podoblast 3 (počet letních dnů: 20-30, počet mrazových dnů: 130-160)
- chladná podoblast 7 (počet letních dnů: 10-30, prům. měs. tepl. v lednu -3 - -4°C)
- chladná podoblast 6 (počet letních dnů: 10-30, prům. měs. tepl. v lednu -4 - -5°C)
- chladná podoblast 4 (počet letních dnů: 0-20)



Zemědělství a lesnictví

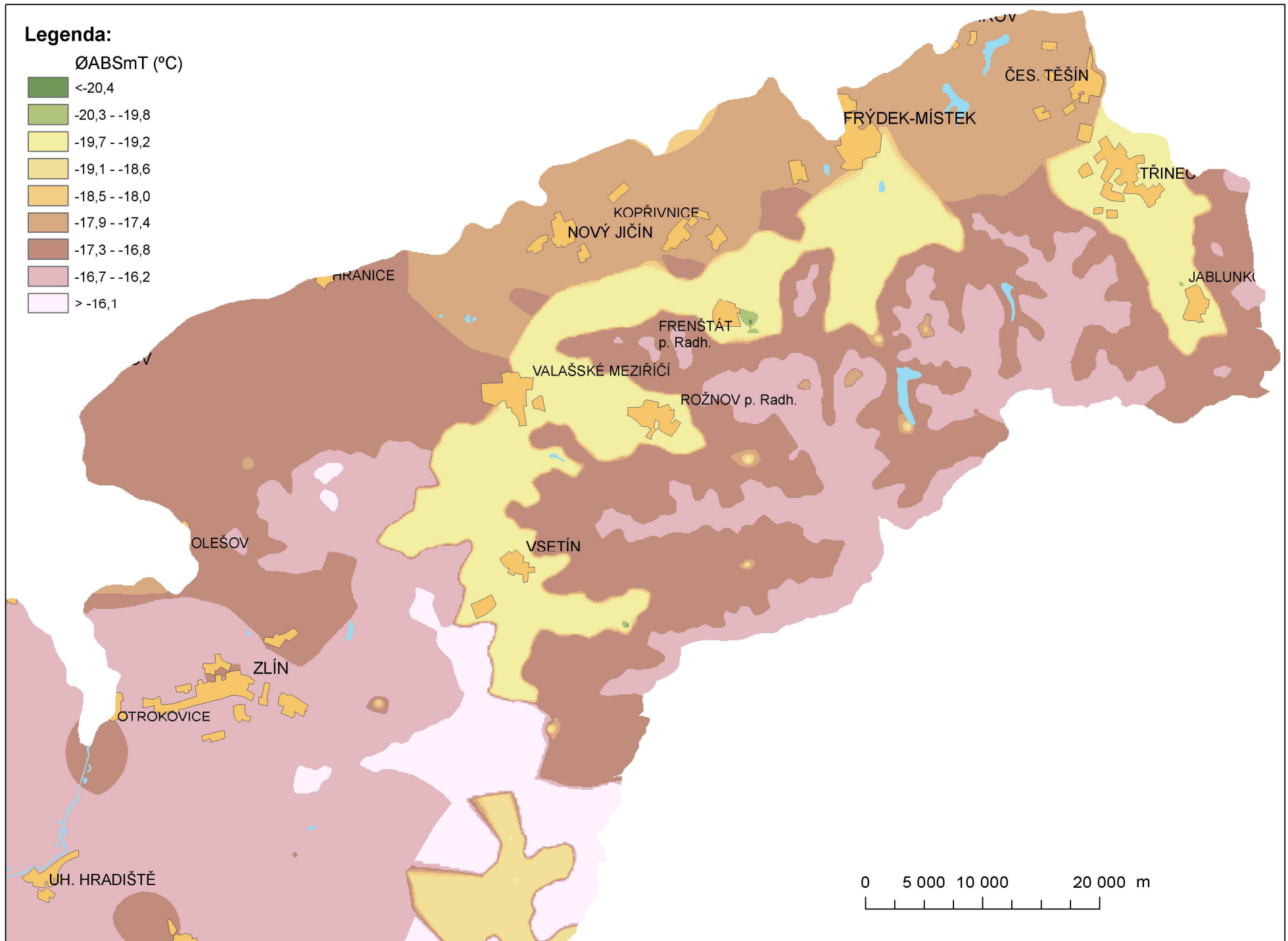
Legenda:

- orná půda
- ovocné sady
- louky a pastviny
- ostatní zemědělské plochy
- opadavé a smíšené lesy
- jehličnaté lesy
- rybníky



Mapa č. 16:

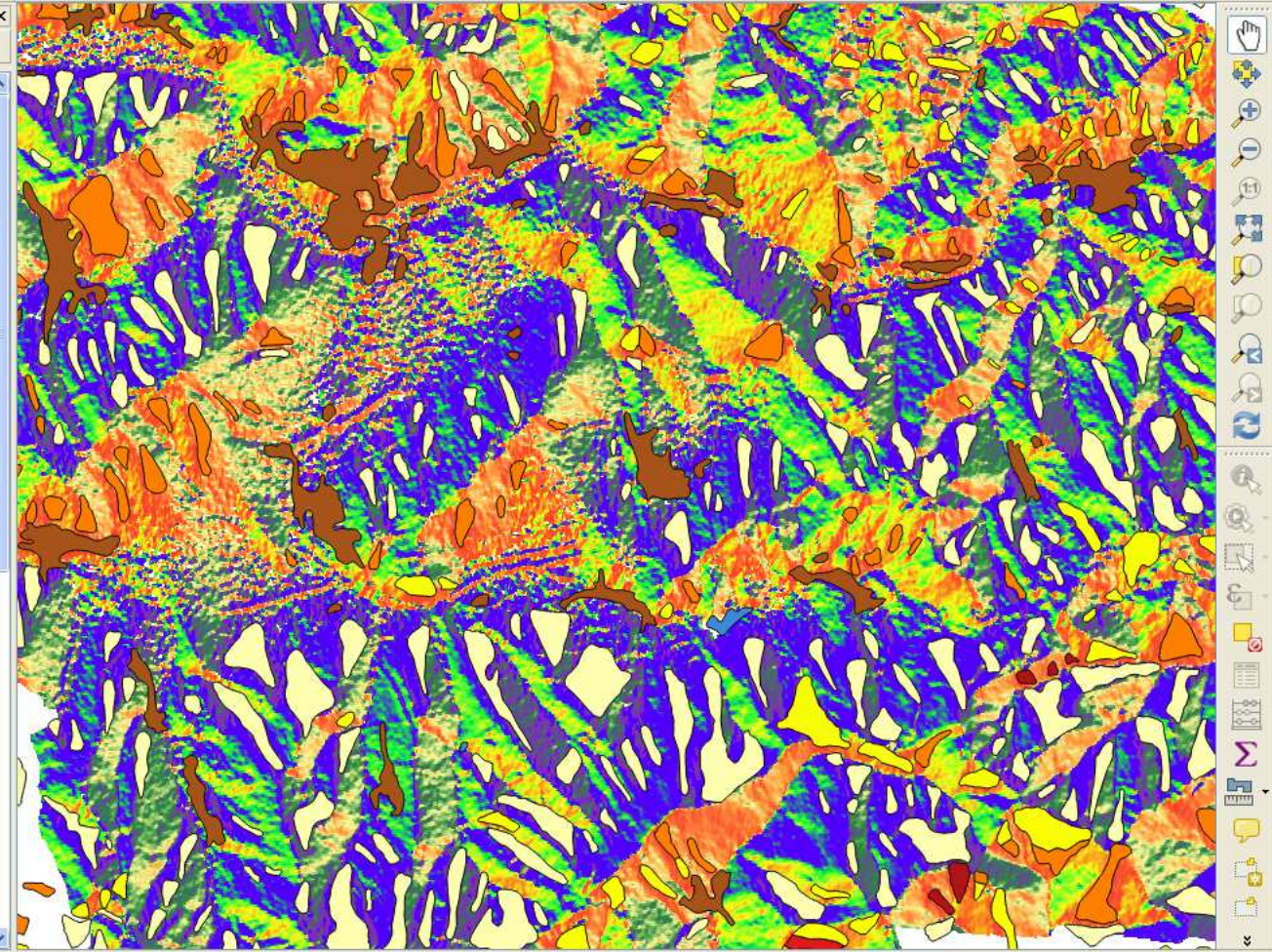
Mapa průměrných absolutních ročních minimálních teplot zkoumaného území (severní část)





Panel vrstev

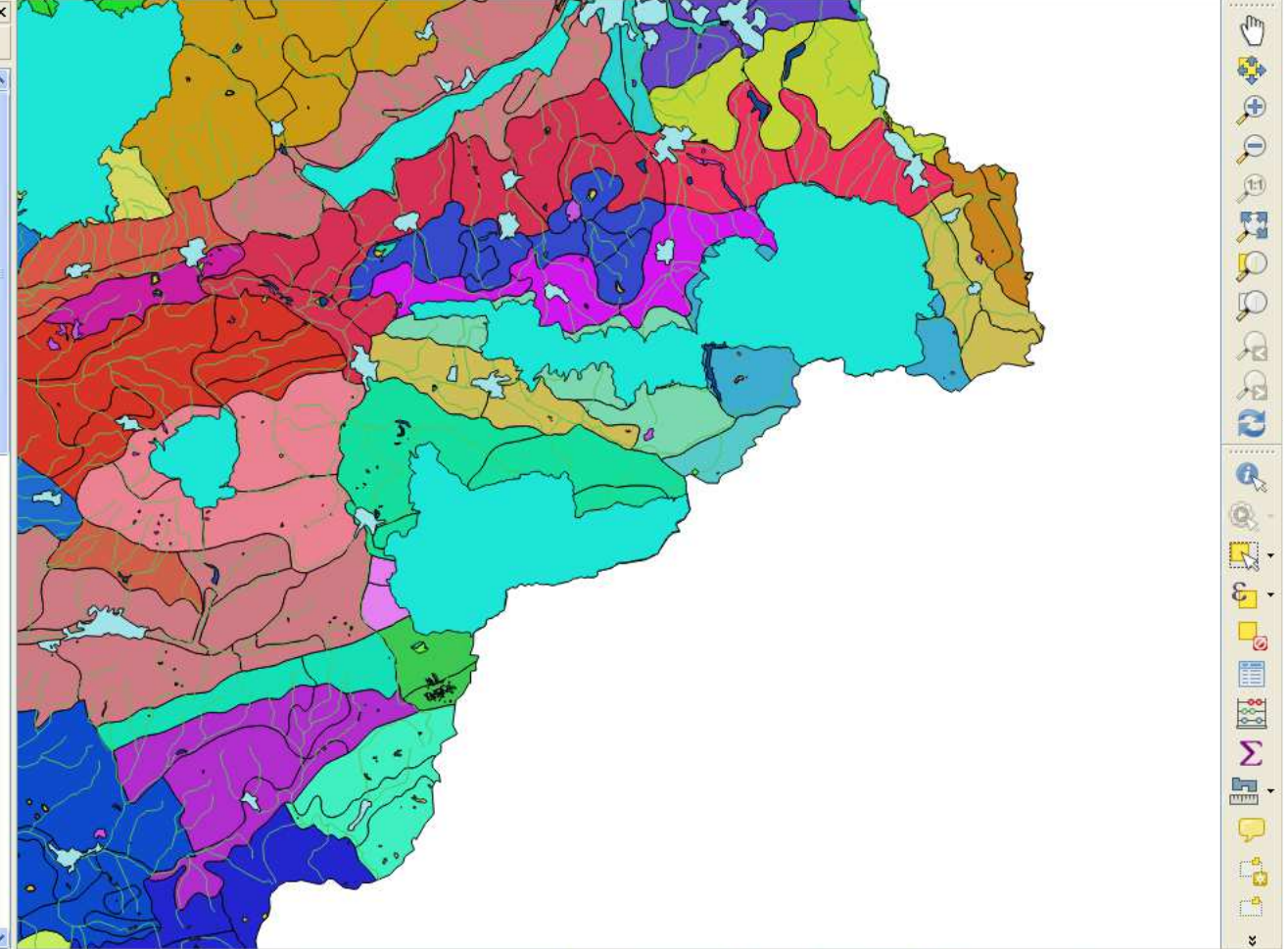
- parcely arboretum**
- Sluneční záření okres Uherské Hradiště**
 - plochy méně osluněné
 - plochy dobře osluněné
 - plochy dobře osluněné s lesním pokryvem
 - plochy velmi dobře osluněné
 - plochy velmi dobře osluněné s lesním pokryvem
 - malé normálně osluněné mělké vodní plochy
 - rozlehlé normálně osluněné hlubší vodní plochy
 - normálně osluněné urbanizované plochy
 - normálně osluněné plochy se souvislou zástavbou
 - normálně osluněné plochy s extrémní zástavbou
- Kolem Brodu**
- Aspekt2**
 - SSV
 - SV
 - JV
 - JJV
 - JJZ
 - JZ
 - SZ
 - SSZ
- vrstevnice zesilena arboretum**
- vrstevnice hlavní arboretum**
- Stékání chladného vzduchu okres Uherské Hradiště**
 - 6
 - 7
 - 8
- Inverzní polohy okres Uherské Hradiště**
 - vertikálně málo mocná radiační teplotní inverze
 - vertikálně mocnější radiační teplotní inverze
 - vertikálně mocná radiační teplotní inverze
 - vertikálně velmi mocná radiační teplotní inverze
 - vertikálně extrémně mocná radiační teplotní inverze
 - slabé inverze regionální rozsahu
 - nepatrné až slabé inverze regionální rozsahu
- Katabatické proudění okres Uherské Hradiště**
 - 1
 - 2

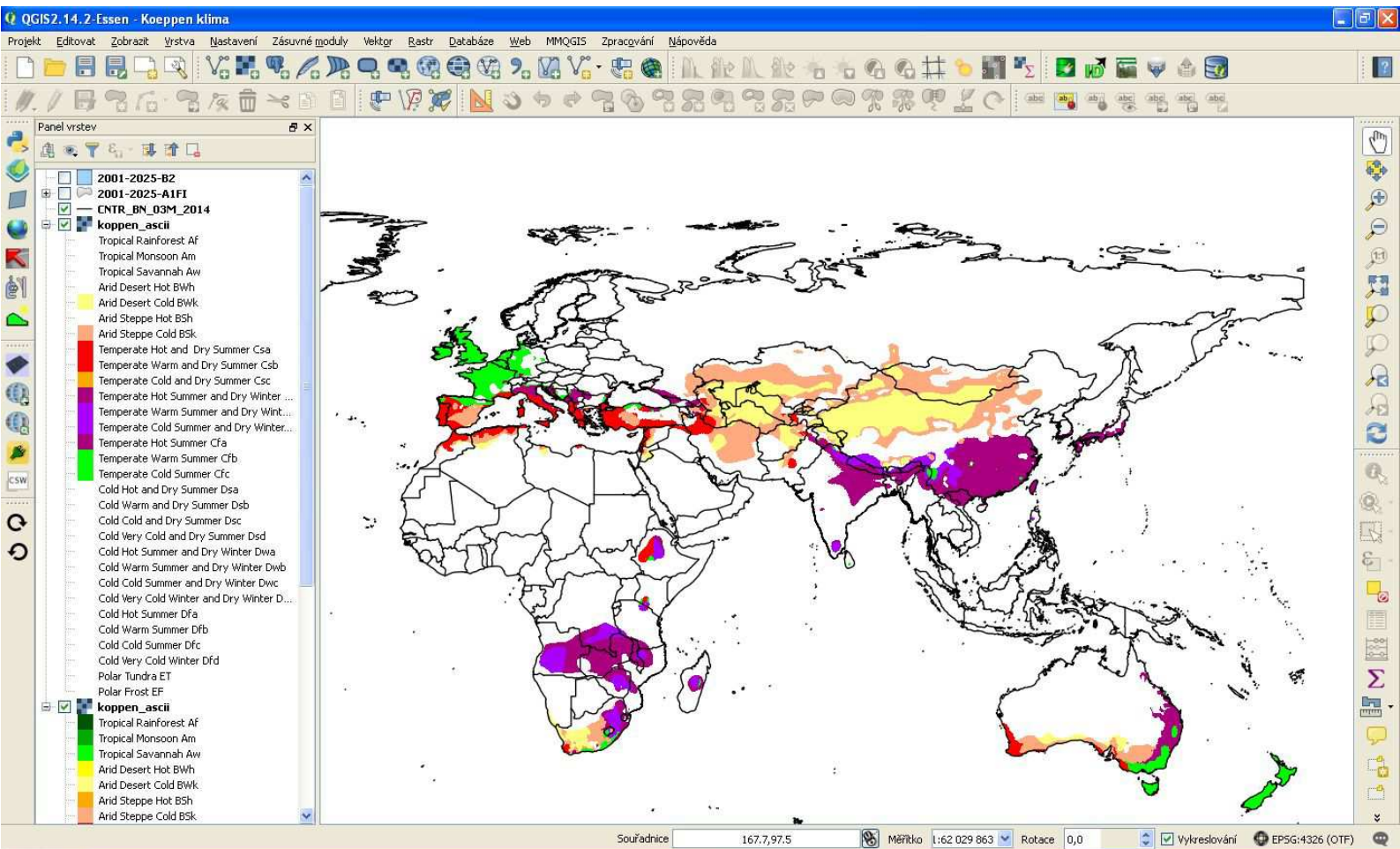
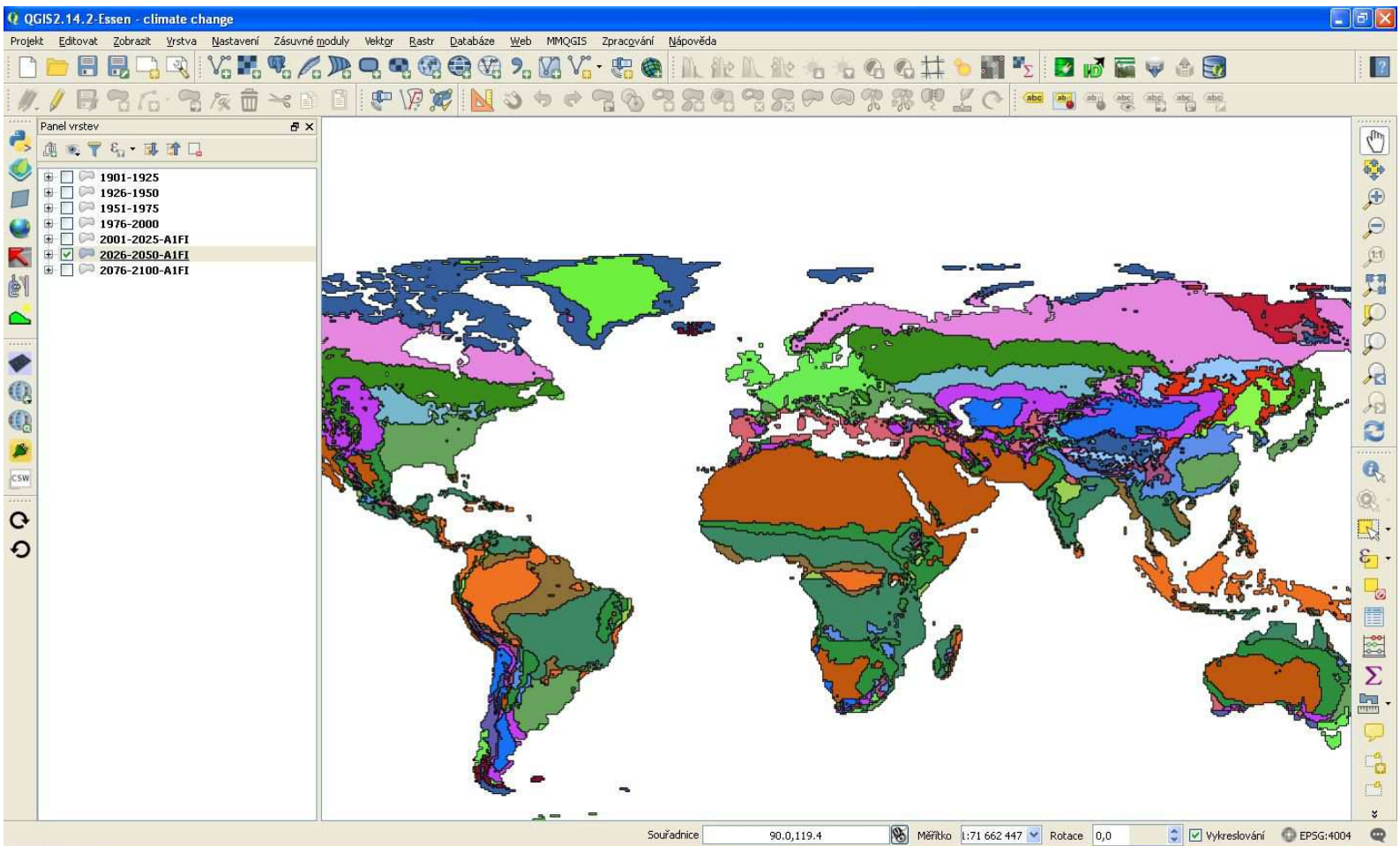




Panel vrstev

- fyto geografie
- ArcCR500_v32 ChranenaUzemi any
- Geobotanicka mapa**
- Acidofilní bory a reliktní bory silikátových podkladů, travnaté poro...
- Acidofilní doubravy
- Acidofilní horské bučiny
- Bezkolencové březové doubravy a rašelinné březiny
- Bikové bučiny
- Borové doubravy
- Ďubo-habrové háje
- Horské (klimaxové) smrčiny
- Květnaté bučiny
- Luhy a olšiny
- Podmáčené dubové bučiny
- Podmáčené smrčiny
- Slatiniště
- Společenstva subalpínska
- Subxerofilní doubravy
- Sučové lesy
- Šípákové doubravy a skalní lesostepi
- Vápnomilné bučiny
- Vrchoviště a přechodová rašeliniště
- lokalitaprirozeneholesa**
- EVL z geology**
- klimatické oblasti**
- ptaci oblasti**
- AdministrativniCleneni_v12 OkresyPolygony any
- Přírodní biotop - aktualizace 2007-2018
- Přírodní biotop - aktualizace 2007-2018
- Habitat - mapování 2001-2005
- Habitat - mapování 2001-2005
- Přírodní biotop - mapování 2001-2005
- Přírodní biotop - mapování 2001-2005
- Přírodní biotop - mapování 2001-2005
- Přírodní biotop - mapování 2001-2005
- Přírodní biotop - mapování 2001-2005
- Přírodní biotop - mapování 2001-2005
- Územní působnost Karpatské úmluvy
- ArcCR500_v32 VodniPlochy any
- Přírodní biotop - aktualizace 2007-2018





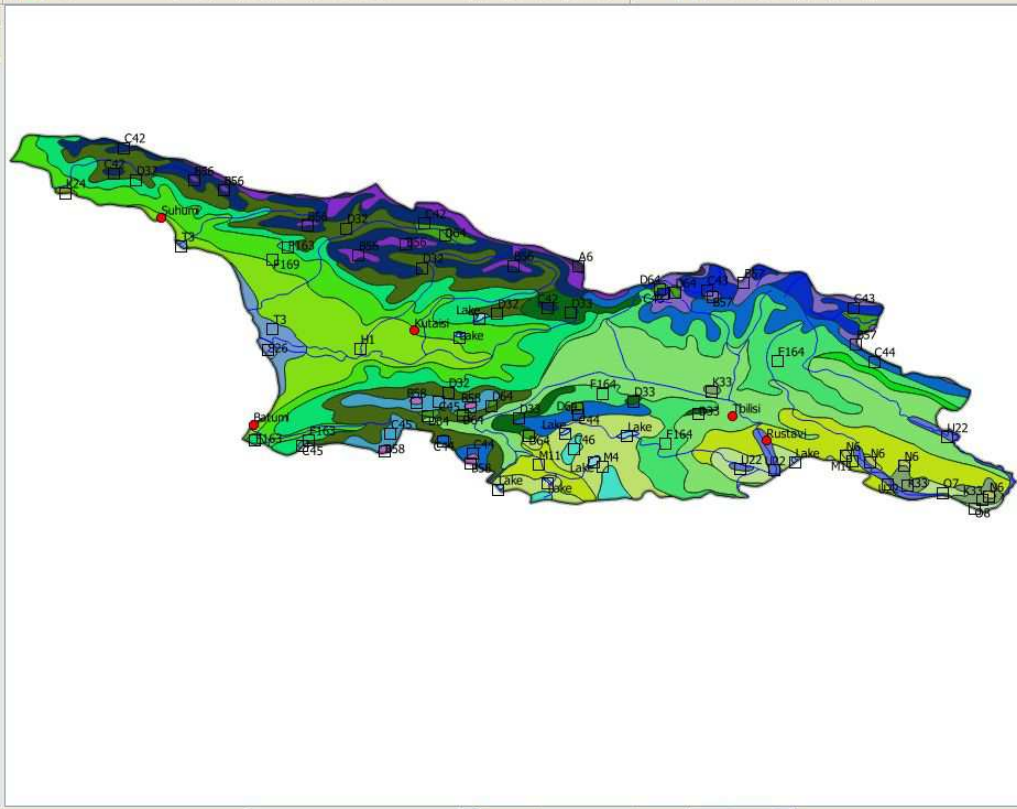


Panel vrstev

- Vegetace kody
- Města
- Vodní toky
- Hranice
- Vegetace

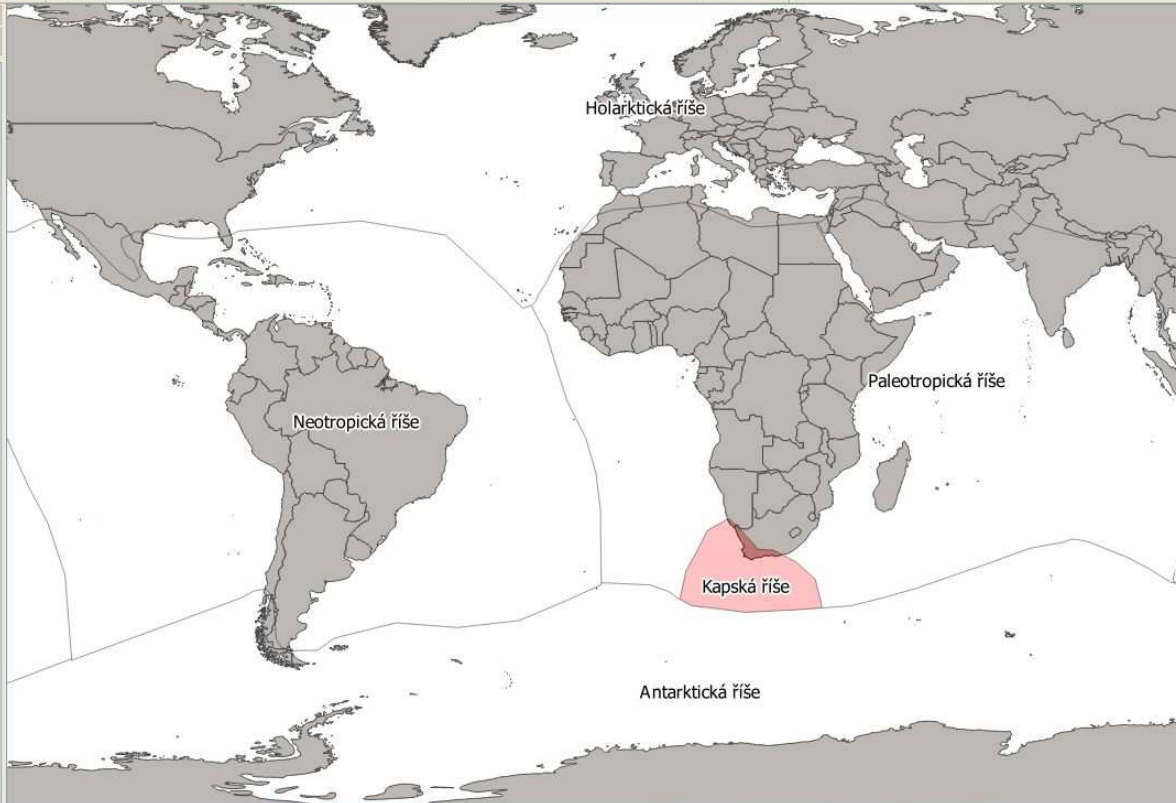
Vegetace

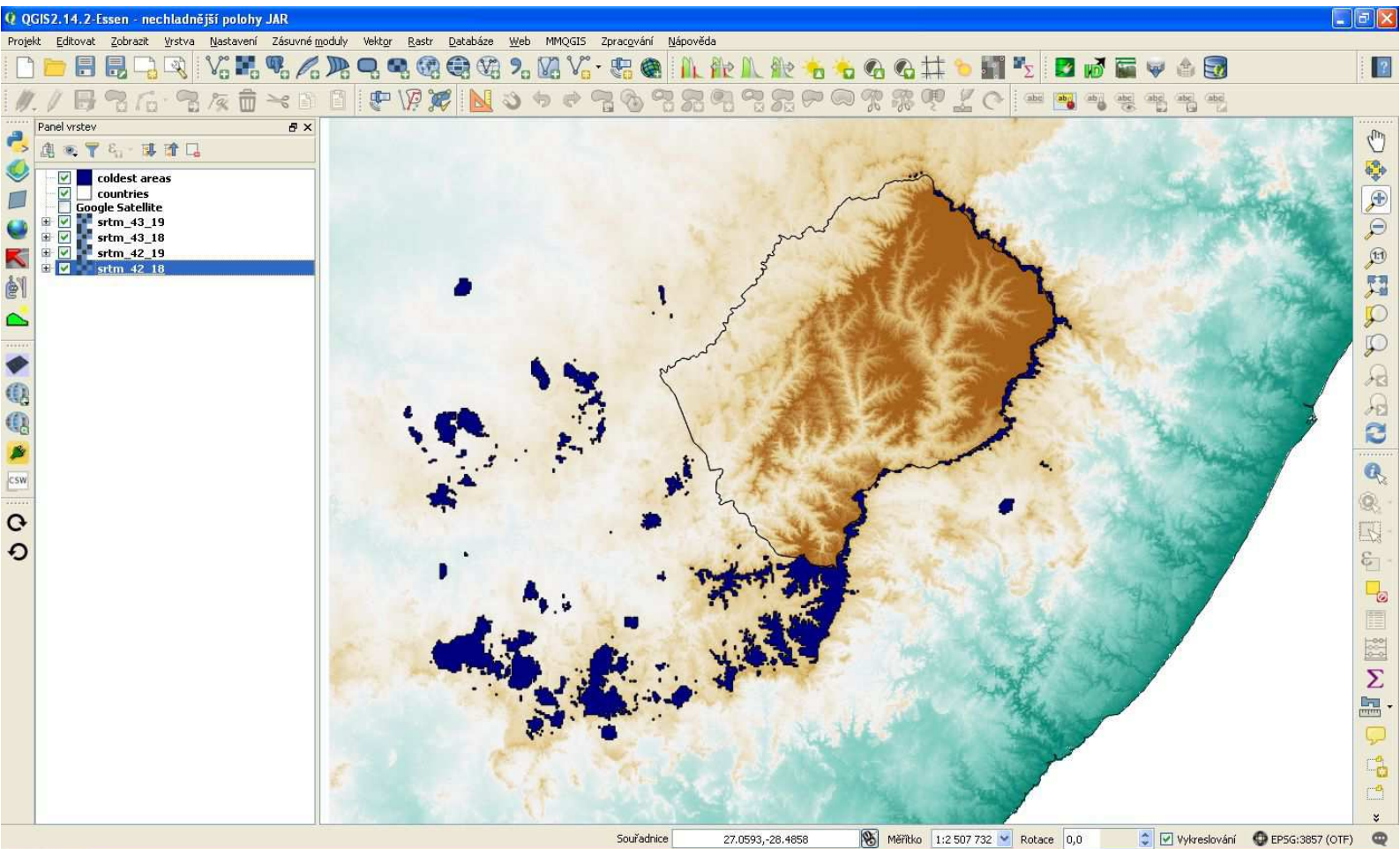
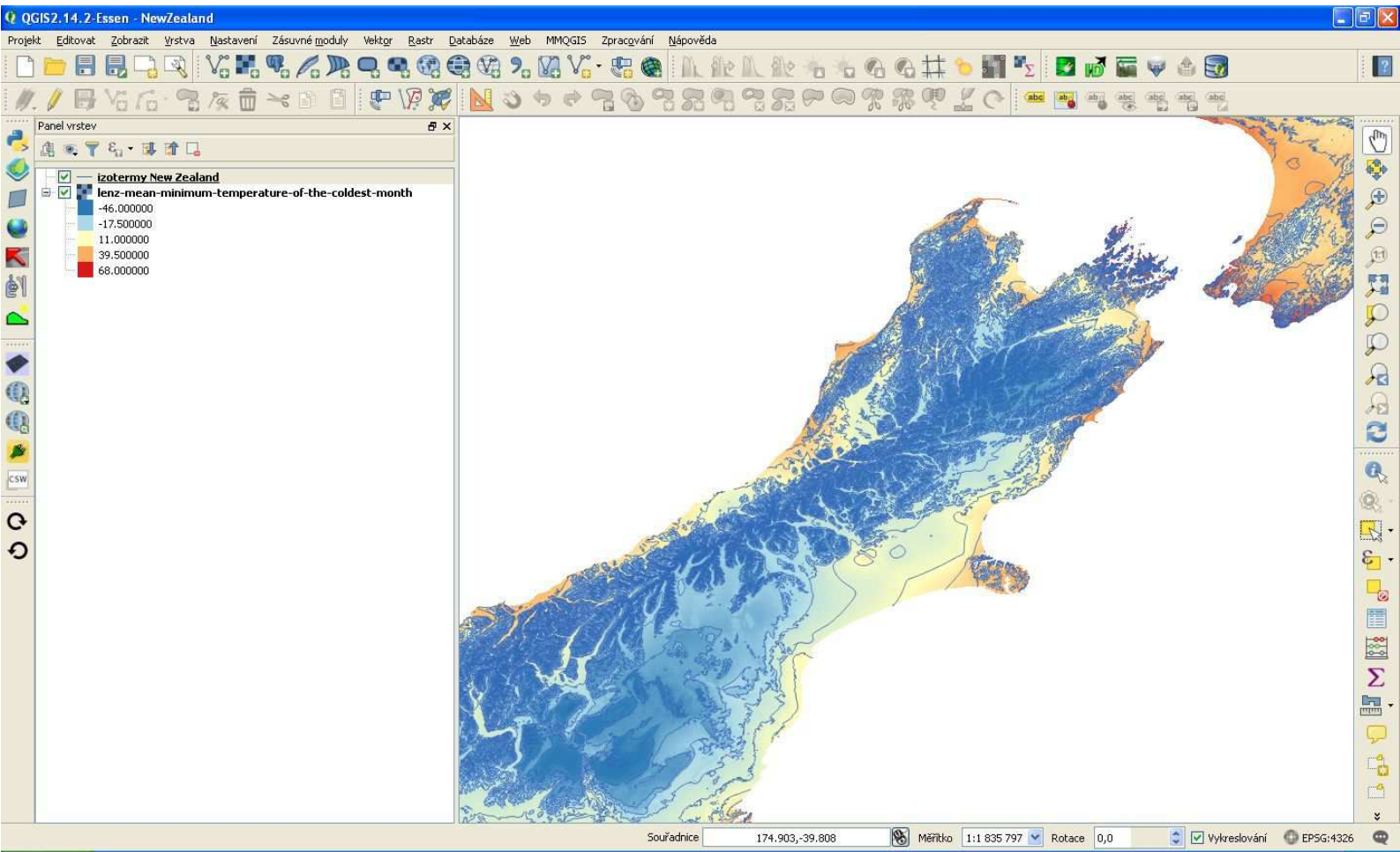
- A6
- B56
- B57
- B58
- C42
- C43
- C44
- C45
- C46
- D32
- D33
- D64
- F163
- F164
- F165
- F169
- F170
- H1
- K24
- K33
- Lake
- M11
- M4
- N6
- O7
- O8
- S26
- T3
- U22



Panel vrstev

- englerflrknqdm
- Paleotropická říše
- Antarktická říše
- Australská říše
- Kapská říše
- Holarktická říše
- Neotropická říše
- NULL
- TM_WORLD_BORDERS-0.3







Panel vrstev

- world_country_admin_boundary_sh...
- wwf_terr_ecos
- Google Satellite

